

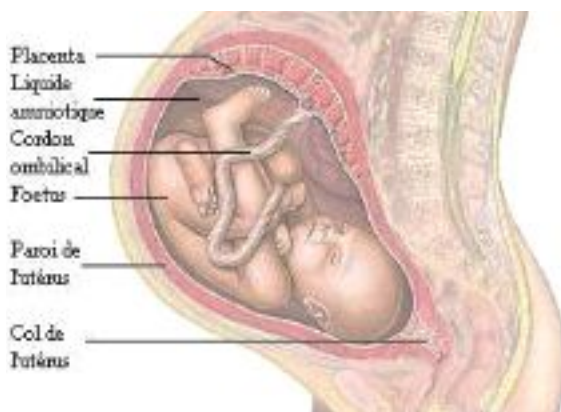
Document 1 : Description de l'accouchement.

La perte du bouchon muqueux qui obstruait l'entrée de l'utérus et la « perte des eaux » liée à la rupture de la poche contenant le liquide amniotique sont le plus souvent les tous premiers signes d'un accouchement. La mère ressent des douleurs à l'abdomen qui correspondent aux contractions de la paroi musculaire de l'utérus. Faibles et espacées au début, elles deviennent plus intenses et plus fréquentes plus l'accouchement approche. Les contractions permettent de pousser l'enfant vers le col de l'utérus qui se dilate.

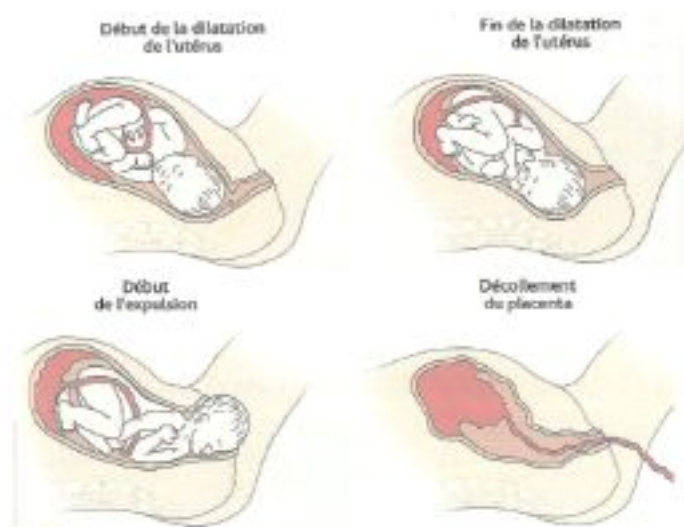
On pense aujourd'hui que c'est le bébé, et non la mère qui amorce le processus de la naissance, en produisant des substances qui déclenchent les contractions du muscle utérin. Lorsque la dilatation du col de l'utérus est maximale, poussé par les contractions, le bébé franchit le bassin maternel, le plus souvent la tête la première. La relative élasticité des os du crâne non soudés facilite ce passage.

Dès l'instant où le cordon est coupé, l'enfant respire et s'oxygène par ses propres moyens avec ses poumons. C'est désormais à l'aide de son appareil digestif et son appareil urinaire qu'il pourra se nourrir et éliminer ses déchets: une vie autonome commence. D'ultimes contractions utérines permettent d'expulser le placenta : c'est la délivrance.

Document 2 : Position du fœtus avant l'accouchement



Document 3 : Les différentes étapes de l'accouchement.



Document 4 : le bouchon muqueux

La perte du bouchon, une glaire épaisse qui bouche le col de l'utérus, peut signaler le début de l'accouchement puisqu'elle annonce l'ouverture du col de l'utérus...mais ce n'est pas toujours fiable. Parfois, les femmes enceintes ne s'aperçoivent pas de la perte du bouchon muqueux. Il arrive aussi que cette perte survient jusqu'à 15 jours avant l'accouchement. La perte du bouchon muqueux n'est donc pas vraiment l'événement qu'il faut attendre pour savoir si l'accouchement est pour très bientôt.